

Pere Prat

Vice President del Gremi de les Indústries de la Confecció de Barcelona.

Globalització i comerç

Molt estan canviant les coses i encara han de canviar molt més. Estem en un món on es dilueixen les fronteres econòmiques i en el qual nous actors estan agafant un major protagonisme, d'acord amb la seva població i els avantatges competitiu derivats del diferencial de costos. Ells, cansats de tenir un paper marginal en el concert mundial, han començat a aixecar la seva veu i influir en les decisions que es prenen. Així el G-20, comandat per la Xina, Índia, Mèxic, Brasil i Sud-àfrica, parla d'igual a igual amb els EUA i la Unió Europea. Però també el G-90, que aixopluga els menys desenvolupats i amb més dificultats per reeixir, exigeix noves contrapartides i ja no es conforma només amb ajudes indirectes. És a dir, més de tres mil milions de persones han aparegut, quasi de cop, en un univers econòmic fins ara reservat a uns pocs.

El periodista del New York Times Thomas L. Friedman va escriure l'any passat el llibre *The World is Flat: A brief history of the Twenty-first Century* on explicava les interdependències que s'estan generant i que fan augmentar els interessos recíprocs de tots els països per mantenir obert el sistema comercial, encara que per això hagin de sofrir dificultats en els sistemes productius interns. És el tràfic de mercaderies i l'especialització allò que dona una nova dimensió a tot l'entramat econòmic mundial. Com a conseqüència d'això, s'acosta la tempesta perfecta i recomana els EUA que es focalitzin en el moviment que comporta aquest nou escenari i s'oblidin d'altres distraccions per importants que semblin a curt termini.

Un altre angle és el que ofereix en Robert Christopher Feenstra, del Departament d'Economia de la Universitat de Califòrnia, Davis, i de la Haas School of Business a Berkeley. Ell ha desenvolupat un concepte molt encertat que denomina "Integració del Comerç, Desintegració de la Producció" que deixa clarament plantejat el problema econòmic que ens tocarà viure.

Davant l'allau de canvis que això provoca s'aixequen veus, com sempre ha passat, que reclamen tornar al passat. Nostàlgics que voldrien guanyar-se la vida com ho han fet sempre. També els que accepten que les coses han de canviar, però voldrien que els moviments fossin només superficials i que deixessin intacte l'entramat econòmic que coneixen i on encara es guanyen la vida. Ambdues posicions, al meu entendre, no tenen gaire possibilitats de reeixir.

Ja res no serà igual. La societat ha d'adaptar-se a la nova situació. Dels negociadors en els diferents fòrums internacionals només cal exigir la transparència i la coneixença de les repercussions que comporten els seus acords. Per això cal organitzar-se i serà cada vegada més important estar vinculats a organismes i institucions que defensin els legítims interessos de cadascú.

Aquest treball de lobby per informar, però sobretot per fer-se sentir, esdevé una necessitat imperiosa en aquesta transició. Pel camí es crearan moltes tensions i, en l'àmbit individual, es generaran situacions dramàtiques que s'han de saber i poder reconduir.

Un exemple proper: El Pla metropolità de Barcelona ha dissenyat una evolució cap una societat de serveis, que anomena de Sector Quinari, on es preveu que es generin prop de 150.000 nous llocs de treball, però on es perdran prop de 200.000 en activitats productives tradicionals.

Aquest no és un problema menor, com tampoc les solucions que es proposen. A casa nostra ja hem sofert el tancament d'empreses emblemàtiques i altres estan immerses en processos de reconversió i adaptació per romandre competitives o simplement per no desaparèixer, i sabem tot el que això comporta.

Però les administracions semblen tenir altres preocupacions i s'interessen més per activitats, que sovint queden lluny de les necessitats reals de la societat. Amb una visió a llarg termini tothom sap que aquesta és una lletra que s'ha de pagar, però on tothom es fa l'orni per veure qui posa els diners, esperant que, amb sort, ho facin els mateixos afectats...

Per això, més que mai, s'han d'enfortir les organitzacions empresarials i sindicals que són les que han de treballar conjuntament perquè el nou model en el qual haurem de treballar sigui l'adequat. De no fer-ho, en el futur no parlarem del cost de l'adaptació sinó de les conseqüències de la marginació i falta de competitivitat en el nou entorn. O potser de coses pitjors...



Parcmotor Castellolí

Catalunya ha estat i continua essent una referència en el món del motor, i més en l'àmbit esportiu, on la història està plena d'èxits en totes les modalitats, tant en l'apartat del motociclisme com en el de l'automobilisme. Fidel a aquesta gran inquietud per tot el que agrupa el competitiu món del motor, les iniciatives han estat constants, moltes d'aquestes s'han quedat en projecte, unes altres amb els anys s'han difuminat, i potser per això el nostre país ha quedat enrere en l'apartat d'infraestructures adequades per acollir la creixent activitat que genera el sector.

Parcmotor Castellolí representa l'inici d'una nova època en el plantejament de futur per desenvolupar activitats relacionades amb el món del motor. El que fins ara era un ambiciós projecte va camí de convertir-se en una realitat imminent, amb un gran compromís entre l'esport d'èlit i l'usuari que cerca un espai on poder gaudir en el seu temps d'oci.

En molt poc temps, en el qual **Parcmotor Castellolí** ha acollit una gran activitat en motociclisme tot terreny, s'ha pogut copsar la necessitat que hi ha d'aquest tipus de centres i ha obert el camí cap un futur ambiciós i ple de possibilitats. **Parcmotor Castellolí** ha despertat gran interès, no solament al nostre país, sinó també més enllà de les nostres fronteres, com ho demostra la creixent activitat registrada fins ara de distints col·lectius internacionals.

L'objectiu del **Parcmotor Castellolí** és distint al que fins ara ha estat el criteri que han regit les instal·lacions permanents del motor. Sense renunciar a res, **Parcmotor Castellolí** es presenta com el bressol per formar nous esportistes. Un lloc on el concepte d'aprenentatge estarà molt present i en el qual els esportistes podran tenir els canals de formació adequats per poder arribar a l'alta competició, amb les bases sòlides per afrontar els projectes més ambiciosos.

Amb la futura construcció del circuit de velocitat, **Parcmotor Castellolí** serà el primer centre del motor de tot el país, amb capacitat per donar resposta a qualsevol tipus d'activitat; velocitat, motocròs, enduro, trial, automobilisme, 4X4, kàrting, etc. amb tots els serveis annexos que se'n deriven, com serveis bàsics, sanitaris i gastronòmics.

UNA NOVA FONT D'OCUPACIÓ

Paral·lelament al **Parcmotor Castellolí**, i projectat per l'Institut Català del Sòl s'està construint un polígon industrial que neix amb vocació de convertir-se en un espai dedicat al sector de l'automoció i la competició.

L'objectiu principal és que les empreses vinculades al sector de l'automoció, ja sigui en el vessant de la competició com el del desenvolupament, trobin en la mateixa àrea, sòl industrial on poder ubicar els departaments d'I+D, a la vegada que disposen d'un complex de pistes i circuits, únic al món, que els permeti desenvolupar els seus productes reduint considerablement els costos de desplaçaments. Aquest nou sector industrial ha de crear demanda de llocs de treball qualificats a més de potenciar el sector serveis.

Parcmotor Castellolí i el Polígon Industrial Can Parera, juntament amb **l'Aeròdrom d'Òdena** i el Parc Aeronàutic, pot convertir la comarca de l'Anoia en referència mundial del sector del motor.

PER QUÈ A CASTELLOLÍ?

L'elecció de Castellolí per implantar **Parcmotor** es produeix per dues raons. La primera, la seva excel·lent ubicació en ple centre de Catalunya, que li confereix una accessibilitat immillorable des de qualsevol punt de la nostra geografia. La ubicació de **Parcmotor Castellolí** és idònia: Encara que està prou allunyada per a ser considerada zona rural, està a prop d'importants nuclis de població, amb un desplaçament màxim d'una hora des de qualsevol capital catalana.



PARCMOTOR castellolí

A més, un important nombre d'escuderies, fàbriques i importadors d'automòbils i motocicletes, tenen la seva seu a menys d'una hora de Parcmotor Castellolí: Yamaha, KTM, Honda, Derbi, Sherco, Seat... La segona raó és la tradició de Castellolí en l'esport del motor. Una instal·lació d'aquest tipus s'havia de preveure en un municipi on els habitants entenguessin aquest esport, i Castellolí, és una de les poblacions de Catalunya que més ha viscut l'esport del motor al llarg dels darrers 30 anys. Aquesta tradició i la bona predisposició del seu alcalde, Sr. Jesús Brugués, van ser decisius a l'hora de decidir l'emplaçament.

TRAJECTÒRIA DE L'ÀNGEL VILADOMS

Tot i no ser anoienc d'origen, l'Àngel Viladoms (nascut a Castellgalí el 9 de març de 1950), ha passat la major part de la seva vida a Igualada, on regenta un negoci d'electromecànica. La seva passió són les motos i hi ha dedicat part de la seva vida: Primer com a pilot de motocròs i ara com a president de la Federació Catalana de Motociclisme.

La seva trajectòria dins del motociclisme l'ha portat a ocupar la presidència de la Federació més important de l'Estat espanyol, a més de ser una de les veus més respectades dins l'àmbit d'aquest esport. Pilots com Carles

Checa, Emili Alzamora, Toni Elias, Joan Olivé, Dani Pedrosa, Aleix Espargaró, Javier Garcia Vico... han sortit dels projectes que ha impulsat, i no dubten cap moment a ser aconsellats per l'Àngel Viladoms. Aquest càrrec no l'ocupa per casualtat, sinó que l'avalua una trajectòria, no per discreta, impressionant:

A més d'haver estat pilot de motocròs en els temps del circuit de la Roixela, ha fet gairebé de tot, i coneix des de dins cada una de les facetes del motociclisme. Durant una temporada va estar amb el Joan Garriga en el campionat del món de velocitat. Durant 4 anys va presidir el Moto Club Manresa. Aquestes experiències el van portar a ocupar el càrrec de delegat de velocitat de la Federació Catalana de Motociclisme, des d'on va impulsar un campionat de Catalunya d'aquesta especialitat fins aleshores gairebé inexistent.

No va passar desapercbut per la Federació Espanyola de Motociclisme el treball que va dur a terme a Catalunya, i va ser nomenat responsable tècnic del Campionat d'Espanya de velocitat, Open Ducados. El seu rigor com a comissari tècnic, el va portar a ser el responsable en aquest apartat en el París-Dakar en tres ocasions. L'any 92 se li va encarregar la presidència de la Comissió Esportiva de la Federació Catalana de Motociclisme, des d'on

va desenvolupar especialitats noves, com el supermotard o l'enduro de nens. El seu sentit del responsabilitat va fer que deixés aquest càrrec al cap de dos anys per divergències amb el que era aleshores president. Però Viladoms va continuar vinculat a un món que havia dedicat la seva vida i no li va suposar cap problema col·laborar amb la RFME com a responsable de l'àrea tècnica.

L'any 96, amb una Federació Catalana molt afectada pels problemes econòmics, el motociclisme català el va empènyer a ocupar el càrrec de president, amb l'objectiu de sanejar una Federació que estava en situació de suspensió de pagaments. La seva tossuderia i valentia el van ajudar a aixecar la Federació i al cap de quatre anys de presidència, la crisi en què havia estat sotmesa la FCM ja era història, del tal manera que opta a una segona presidència amb un objectiu gairebé de bojos: La creació d'un parc integral dedicat al motor, que al cap d'un any s'ha traduït en un del projectes més engrescadors del motociclisme català i estatal: El Parcmotor Castellolí. És una persona compromesa amb la comarca per això va tenir mot clar que aquesta instal·lació s'havia de situar a la Comarca de l'Anoia. L'any 2004 va tornar a ser reelegit per ocupar el càrrec de la Federació Catalana de Motociclisme fins l'any 2008.

Publicitat

Comunicació i dissenys increïbles. Resultats visibles.

Mg Comunicació

La Poble de Claramunt 16 6 1 08700 Igualada Barcelona Tel Fax 938 041 502 www.mgcomunicacio.com info@mgcomunicacio.com

SERVEIS DE DISSENY, IMATGE I COMUNICACIÓ

1er Premi Letra 2005
Premios Nacionales de Comunicación
Visual y Gráfica de Entorno
1er Premi Anuarà 2005
Premios del Diseño Gráfico Español

ACTIVITATS PREVISTES

Tot i no ser l'objectiu prioritari, el projecte Parcmotor Castellolí va íntimament lligat a la competició. Durant els quatre anys de funcionament d'aquesta instal·lació en l'apartat dels tot terreny, ha pogut acollir cinc proves del Campionat d'Espanya de Motocròs, nou del Campionat de Catalunya, una del Campionat d'Espanya de Trial, onze del català, proves d'Enduro, competicions socials, els Jocs Mundials de Polícies i Bombers... Un total de 105 activitats durant aquests anys, són una petita mostra del que pot esdevenir el Parcmotor Castellolí quan estigui en funcionament el circuit de velocitat.

Aquesta nova pista acollirà proves del Campionat de Catalunya i d'Espanya de Velocitat i ambiciona a ser seu d'esdeveniments internacionals. A més, la infraestructura del circuit de velocitat (pàdoc, oficines, boxes...) permetrà la celebració de proves puntuables per als diferents Campionats del Món tot terreny com el de Motocròs, Enduro o Trial.

La celebració de competicions d'alt nivell convertirà el Parcmotor Castellolí en un focus d'atracció de gent, participants i els seus acompanyants d'arreu del món i espectadors i aficionats de tot Espanya. Cursets de tecnificació i seguretat vial, presentacions de nous productes, tests i proves de nous vehicles i tandes lliures per a aficionats, completaran la programació del Parcmotor Castellolí, que preveu 300 dies d'ocupació a l'any.

IMPACTE ECONÒMIC:

Parcmotor Castellolí pot potenciar el sector serveis a la Comarca de l'Anoia, la qual actualment té un dels índexs més baixos de Catalunya.

Parcmotor Castellolí pot afavorir la implantació d'indústries directament vinculades al món del motor, que poden generar ocupació d'uns 500 llocs de treball directes.

Diversificació del teixit empresarial que pot augmentar l'oferta, els ingressos i encaminar la comarca cap al sector serveis.

Necessitats d'instal·lació a prop del circuit de serveis d'allotjament (hotels) i restauració de qualitat per donar resposta a les necessitats dels assistents a Parcmotor, la qual cosa generaria més llocs de treball.

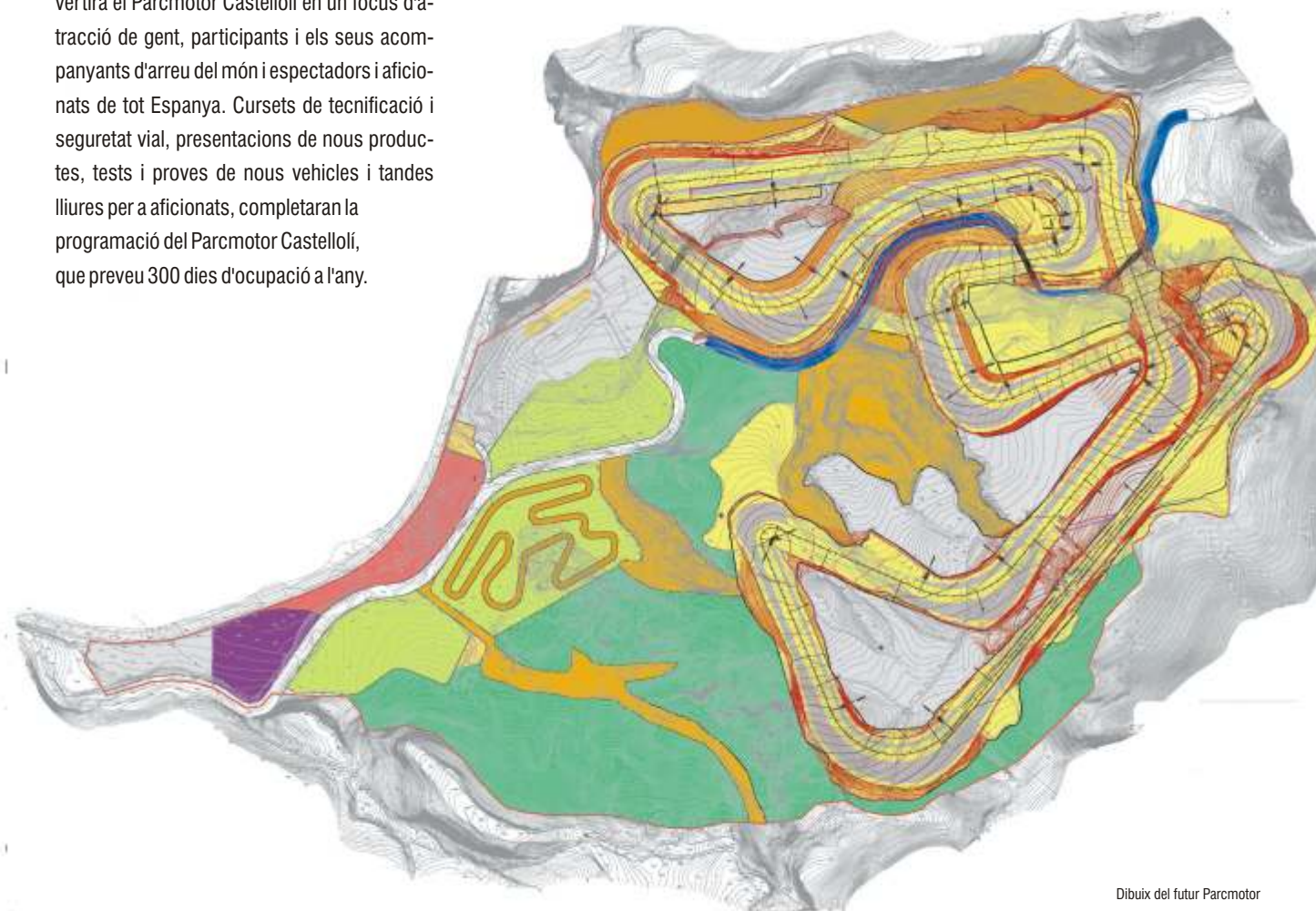
Parcmotor donarà notorietat i projecció a la nostra Comarca.



INSTAL·LACIONS AMB QUÈ COMPTARÀ EL



- Pista de velocitat.** Pista de 4.000 x 12 m
- Circuit de kàrting.** Pista de 900 x 6 m
- Circuit de motocròs**
Pista tancada de 1.500 metres
- Pista de supercròs.** Pista de 500 metres
- Àrea de trial.** Àrea per a la pràctica de trial amb zones permanents i variables
- Àrea d'enduro.** Zona verge per a cronos.
Trams cronometrats en línia
Àrea de trialeres
- Residència**
- Restaurant/Bar**
- Garatges**
- Centre de primers auxilis**
- Jardí i zona d'esbarjo**



Dibuix del futur Parcmotor



C/. Alemanya, 39 08700 IGUALADA
Tel. 93 803 32 35 Fax. 93 803 58 72
comercial@viladoms.net

VENDA I REPARACIÓ DE MOTORS ELÈCTRICS I BOMBES DE TOT TIPUS



DISTRIBUÏDORS I SERVEI TÈCNIC DE CONVERTIDORS VACON I ABB

